

SAI-デジ「セキュリティ」 IPアドレス設定変更マニュアル

さいたま商工会議所

はじめに

本マニュアルは、SAI-デジ「セキュリティ」にて提供する専用BOXの
IPアドレス設定を変更するためのマニュアルです。

ネットワーク環境が変更になった際、機器の設定を
変更する場合にご活用ください。

管理ポートへのPC接続

① 作業用PCのIPアドレスを以下に設定します

IPアドレス : 192.168.252.100

サブネットマスク : 255.255.255.0

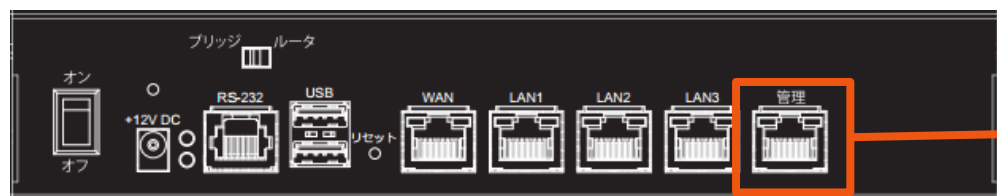
デフォルトゲートウェイ : 指定なし

DNS : 指定なし

② 作業用PCとCloudEdgeの「管理」ポートをEthernetケーブルで接続します



CloudEdgeSB/50



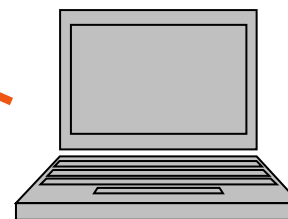
CloudEdge100



CloudEdge100G2

※以下のブラウザが動作するPCをご利用ください

- Microsoft Edge (Chromium)
- Google Chrome (最新バージョン)
- Mozilla Firefox (最新バージョン)



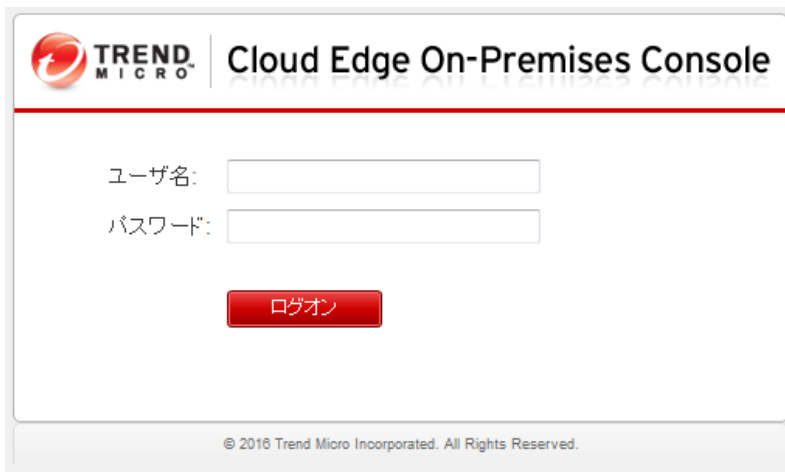
お客様所有のPC ※

Cloud Edge On-Premises Consoleへのログイン

- ① 設定に利用する作業用端末でWEBブラウザを開き、アドレスバーに以下のURLを入力します

<https://192.168.252.1:8443>

- ② WEBブラウザにCloud Edge On-Premises Consoleのログイン画面が表示されます



ログイン画面

- ③ 「ユーザ名」「パスワード」にそれぞれ以下の文字列を半角英字で入力します

ユーザ名 : [admin](#)
パスワード : [adminCloudEdge](#)

クイックセットアップの表示

①「Cloud Edge On-Premises Console」の画面が開きます

英語で表示されている場合はページ右上の「English」をクリックし、プルダウンメニューから「日本語」を選択してください

その後、「クイックセットアップ」をクリックしてください

Cloud Edge On-Premises Console

ようこそ admin 日本語 日本語の英語 クイックセットアップ ログアウト

ダッシュボード ネットワーク 管理

システム情報

タブ設定 ウィジェットの追加

インタフェース情報

名前	WAN [編集]
種類	L2
リンクステータス	ダウン
MACアドレス	00:90:0B:4A:78:73
IPv4アドレス	
IPv6アドレス	

システム情報

製品名	Cloud Edge
バージョン	3.2.0.1575
現在の管理者	admin
システム時間	2017-06-21 14:54:31 [変更]
動作時間	0 時間 21 分
クラウド管理ステータス	オフライン [詳細を参照]

ネットワーク情報

ホスト名	localhost.localdomain [変更]
IPv4プライマリDNS	[変更]
IPv4セカンダリDNS	[変更]
IPv4ターシャリDNS	[変更]
IPv6プライマリDNS	[変更]
IPv6セカンダリDNS	[変更]
IPv6ターシャリDNS	[変更]
インターネット接続ステータス	切断されています

システムリソース

CPU使用率	3.51%
メモリ使用率	67.99% [詳細を参照]
データパーティション使用率	2.73% [詳細を参照]

© 2016 Trend Micro Incorporated. All Rights Reserved.

②「クイックセットアップ」の画面が開きます

クイックセットアップ

このセットアップでは、Cloud Edgeアプライアンスを配置するための基本的なネットワーク設定を簡単に実行できます。詳細な設定は、Cloud Edge On-Premises Consoleを使用してください。

アップリンク設定

動作モード	ブリッジモード
インタフェース1	WAN
インタフェース2	LAN1
*モード	ブリッジ
*IPv4アドレス	
*IPv4ネットマスク	
*IPv4プライマリゲートウェイ	
*プライマリDNS	(任意)
セカンダリDNS	(任意)
ターシャリDNS	(任意)

保存したネットワーク設定によっては、テストに失敗する場合があります。

DNS設定

- インターネット
- VLAN-タグ

トラフィックのルーティング

インターネット接続

- Cloud Edge
- DNS

設定をテスト

システム設定

登録ステータス Cloud Edgeアプライアンスがオフラインになっています。

設定を保存

© 2016 Trend Micro Incorporated. All Rights Reserved.

クイックセットアップの設定 1

①「クイックセットアップ」の「アップリンク設定」を確認します

1. 「配信モード」は、アプライアンス本体にある背面パネルのモード設定に従って「ブリッジモード」に設定されていることを確認してください
2. 「インタフェース」は「WAN」「LAN 1」の固定になります
3. 「モード」は初期設定で「DHCP」になっています
4. DHCPの場合は、次ページに進んでください
5. 固定IPの場合「モード」を「静的」に変更し必要項目をすべて入力してください

【固定IPの場合の入力項目】

・IP v 4 アドレス

Cloud Edgeに割り当てるIPアドレスを入力します

・IP v 4 ネットマスク

ネットワークのサブネットマスクを入力します

・IP v 4 デフォルトゲートウェイ

ネットワークのゲートウェイ（ルータなど）のIPアドレスを入力します

・プライマリDNS

ネットワークのプライマリDNSサーバのIPアドレスを入力します

・セカンダリDNS（任意）

ネットワークのセカンダリDNSサーバのIPアドレスを入力します

・ターシャリDNS（任意）

ネットワークのターシャリDNSサーバのIPアドレスを入力します

The screenshot shows the 'アップリンク設定' (Upstream Settings) configuration page. The '配信モード' (Distribution Mode) is set to 'ブリッジモード' (Bridge Mode). The 'インタフェース1' (Interface 1) is 'WAN' and 'インタフェース2' (Interface 2) is 'LAN1'. The '*モード' (Mode) is set to 'DHCP'. The 'プライマリDNS' (Primary DNS), 'セカンダリDNS' (Secondary DNS), and 'ターシャリDNS' (Tertiary DNS) fields are all set to '(任意)' (Optional).

アップリンク設定画面
(モード：DHCPの場合)

The screenshot shows the 'アップリンク設定' (Upstream Settings) configuration page with the '*モード' (Mode) set to '静的' (Static). The '配信モード' (Distribution Mode) is 'ブリッジモード' (Bridge Mode), 'インタフェース1' (Interface 1) is 'WAN', and 'インタフェース2' (Interface 2) is 'LAN1'. The '*IPv4アドレス' (IPv4 Address), '*IPv4ネットマスク' (IPv4 Netmask), and '*IPv4デフォルトゲートウェイ' (IPv4 Default Gateway) fields are empty. The 'プライマリDNS' (Primary DNS), 'セカンダリDNS' (Secondary DNS), and 'ターシャリDNS' (Tertiary DNS) fields are all set to '(任意)' (Optional).

アップリンク設定画面
(モード：静的の場合)

クイックセットアップの設定 2

- ②「システム設定」で「ホスト名」と「NTPサーバ」を確認します
初期設定は以下のとおりです
特に設定を変更する必要がなければ初期設定のままでもかまいません

ホスト名 : localhost.localdomain
NTPサーバ : 0.pool.ntp.org

- ③確認を終えたら「設定を保存」をクリックします

- ④「登録ステータス」に緑色のチェックマークが付き「設定が保存されました」と表示されたら完了です

▼ システム設定

*ホスト名: localhost.localdomain

NTPサーバと同期する

*NTPサーバ: 0.pool.ntp.org

時間を手動で設定

現地時間: 2017-06-21 14:48:23

形式: yyyy-mm-dd hh:mm:ss

場所: アジア

都市: 東京

システム設定画面

IREND Cloud Edge On-Premises Console

クイックセットアップ

このセットアップでは、Cloud Edgeアプライアンスを配置するための基本的なネットワーク設定を簡単に実行できます。詳細な設定は、Cloud Edge On-Premises Consoleを使用してください。

アップリンク設定

接続モード: ブリッジモード

インタフェース1: WAN

インタフェース2: LAN1

*モード: 静かな

*IPv4アドレス: 192.168.1.100

*IPv4ネットマスク: 255.255.255.0

*IPv4デフォルトゲートウェイ: 192.168.1.1

*プライマリDNS: 8.8.8.8

セカンダリDNS: 8.8.4.4

ターシヨリDNS: (任意)

保存したネットワーク設定によっては、テストに成功しない場合があります。

インターネット

WAN-ルータ

DHCP設定

トランザクショナルルーティング

インターネット接続

Cloud Edge DNS

設定をカスタム

システム設定

登録ステータス

設定が保存されました。

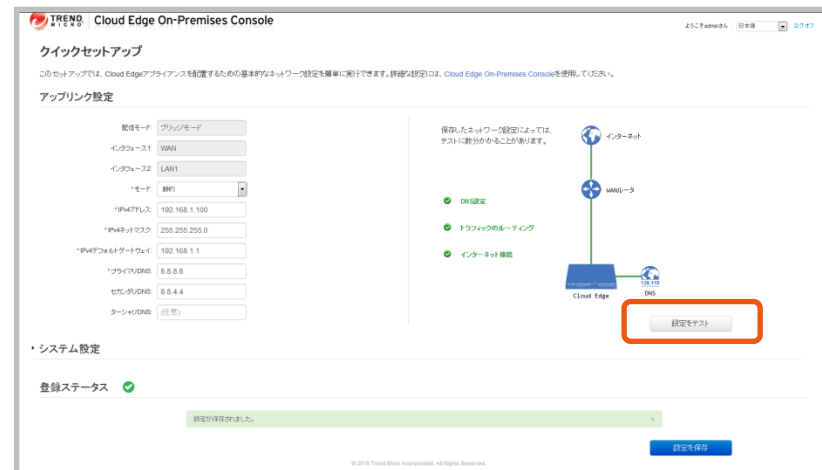
設定を保存

© 2016 Trend Micro Incorporated. All Rights Reserved.

クイックセットアップ画面

クイックセットアップの設定3

- ⑤ 接続を終えたら作業用端末から「設定テスト」をクリックします
 「DNS設定」「トラフィックのルーティング」
 「インターネット接続」のそれぞれに緑色の
 チェックマークが付くことを確認して下さい



設定テスト画面

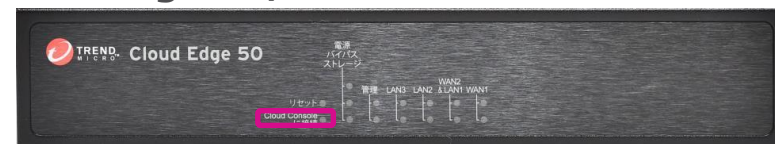
【参考】本体のLEDによる疎通確認方法

各機種ごとに以下のLEDで確認できます。（右図参照）

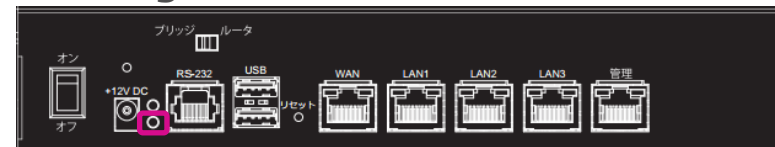
- CloudEdgeSB/50 : 前面の「Cloud ConsoleステータスLED」
- CloudEdge100 : 背面電源横の「ステータスLED」
- CloudEdge100G2 : 前面の「Cloud ConsoleステータスLED」

LEDステータス	説明
消灯	Cloud Edgeアプライアンスでインターネット接続が確立されていません
緑色の点灯	Cloud Edgeアプライアンスが登録されており、Cloud Edge Cloud Consoleと通信している状態です
緑色の点滅	インターネットに接続されているにもかかわらず、Cloud Edge Cloud Consoleからの接続やアクティベーションが確認できない場合は、Cloud EdgeアプライアンスがCloud Consoleに登録されていない場合があります セキュリティサポートデスクにご確認ください

【Cloud Edge SB/50（フロントパネル）】



【Cloud Edge 100（バックパネル）】



【Cloud Edge 100 G2（フロントパネル）】

