

中小企業景況調査報告書

(第160回)

令和2年 4～6月期 実績

令和2年 7～9月期 見通し

令和2年7月

さいたま商工会議所

I. 調査要領

1. 景況調査について

本調査は、さいたま商工会議所管内の景気動向を把握するために、会員事業所を通して四半期毎の景況をアンケートの方式によって調査し、集計値をDI（注）で表示したものである。

2. 調査対象期間

2020年4月1日～2020年6月30日

3. 調査時期

2020年6月1日～2020年6月30日

4. 回収状況

	調査対象企業数		有効回答企業数		有効回答率(%)
製 造 業	26	(11.3)	17	(12.6)	65.4
建 設 業	36	(15.7)	24	(17.8)	66.7
卸 売 業	24	(10.4)	6	(4.4)	25.0
小 売 業	28	(12.2)	24	(17.8)	85.7
サ ー ビ ス 業	116	(50.4)	64	(47.4)	55.2
合 計	230	(100.0)	135	(100.0)	58.7

※（ ）内は構成比（%）

（注）DIとは、ディフュージョン・インデックス（Diffusion Index）の略で、「増加」・「好転」したなどとする企業割合から、「減少」・「悪化」したなどとする企業割合を差し引いた値である。

1. 業況判断D I

(1) 全産業

2020年4-6月期の全産業の業況判断D Iは▲60.0（前期差▲29.5ポイント）となり、マイナス幅が大幅に拡大した。

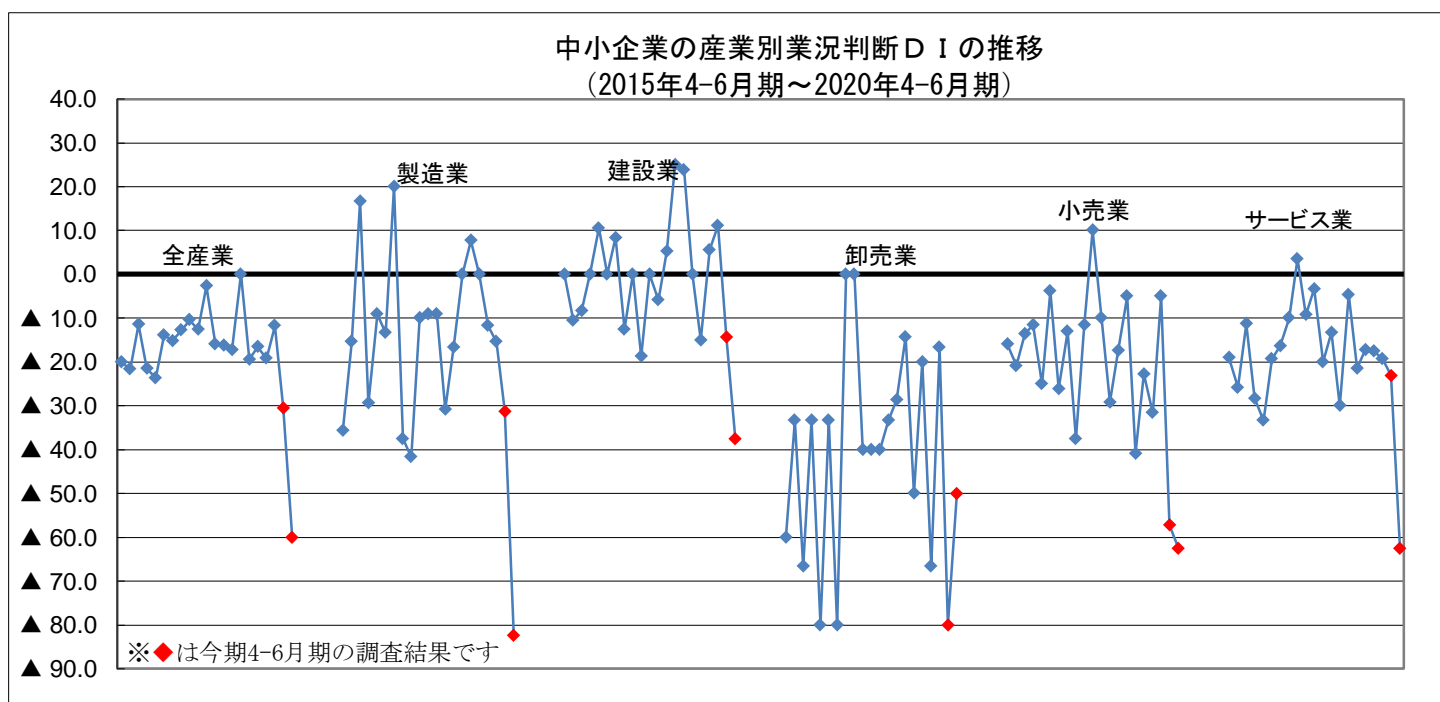
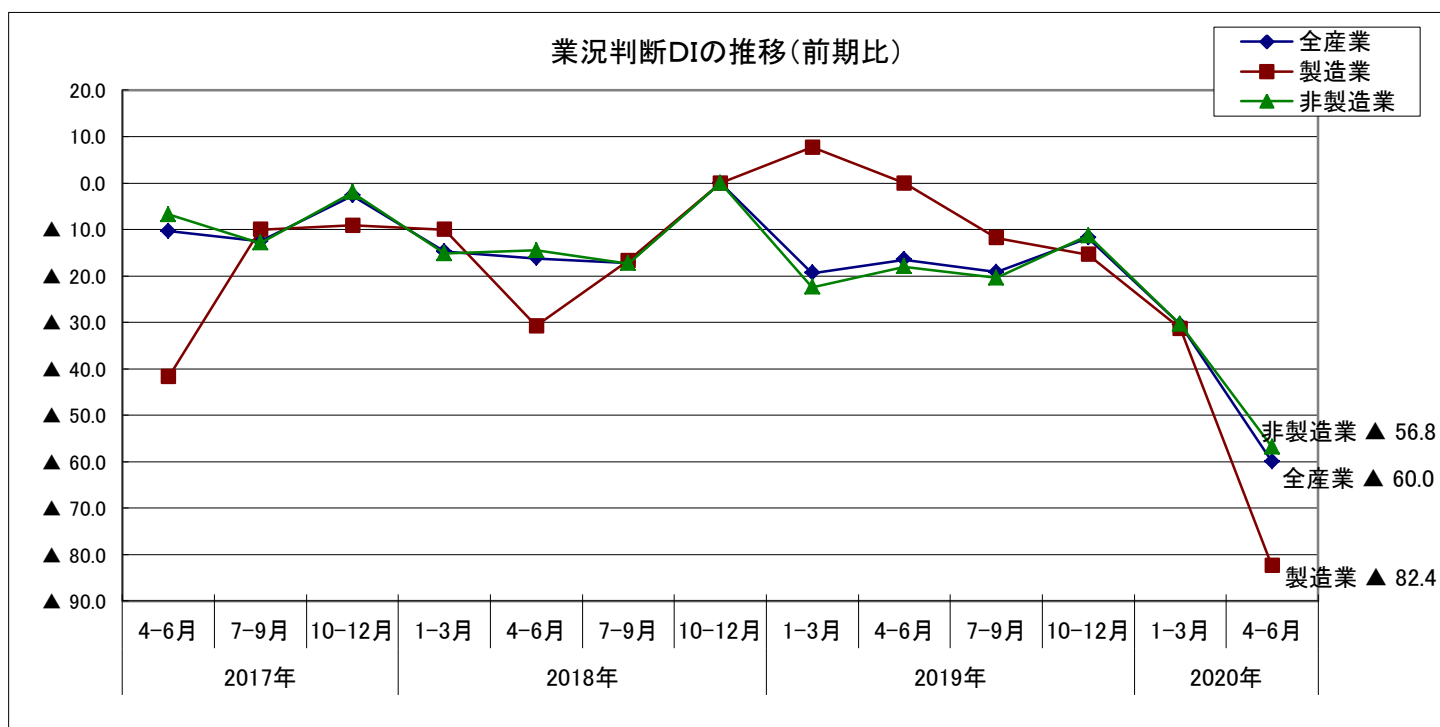
(2) 製造業

製造業の業況判断D Iは▲82.4（前期差▲51.1ポイント）で、マイナス幅が大幅に拡大した。

(3) 非製造業

非製造業は（建設業、卸売業、小売業及びサービス業）は、▲56.8（前期差▲26.4ポイント）で、マイナス幅が大幅に拡大した。

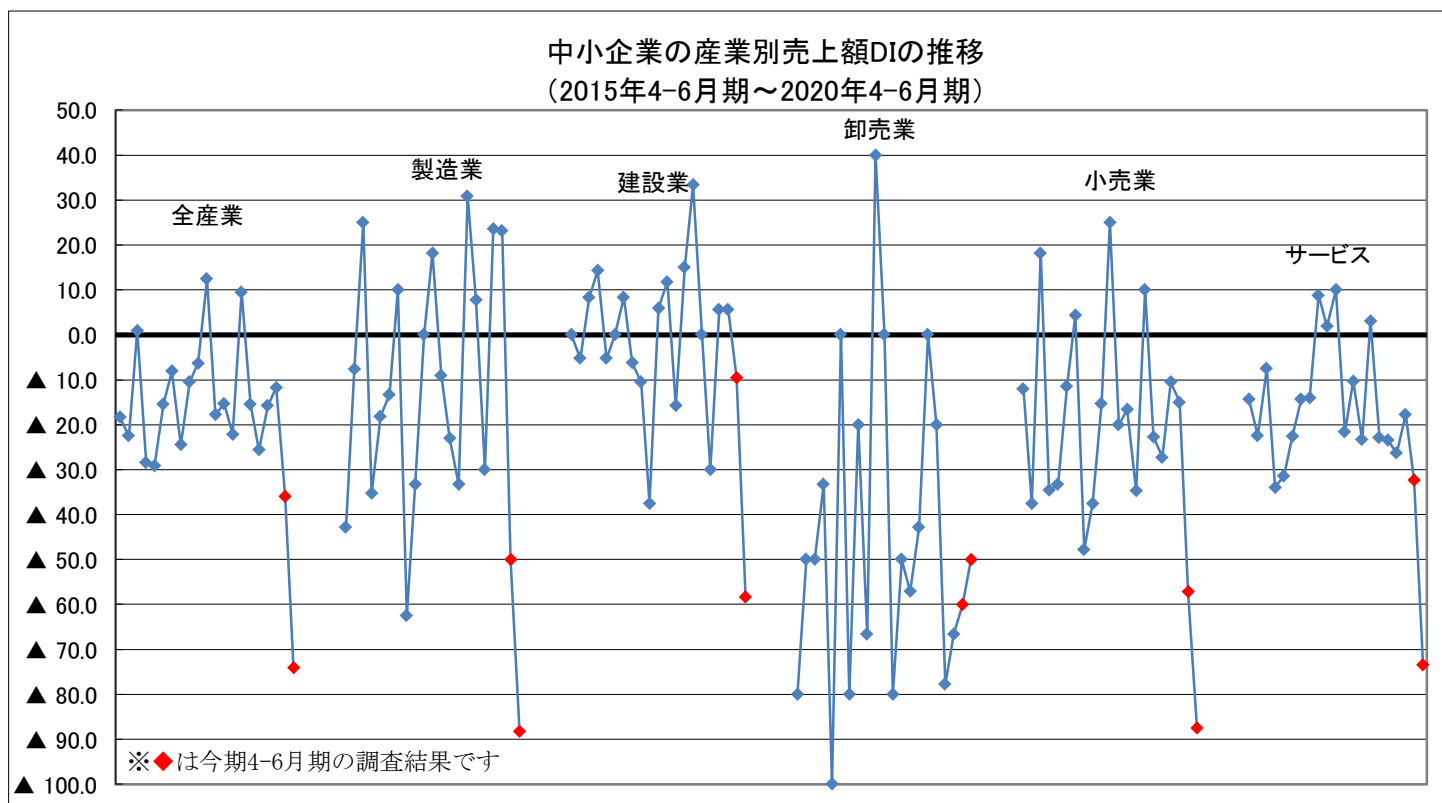
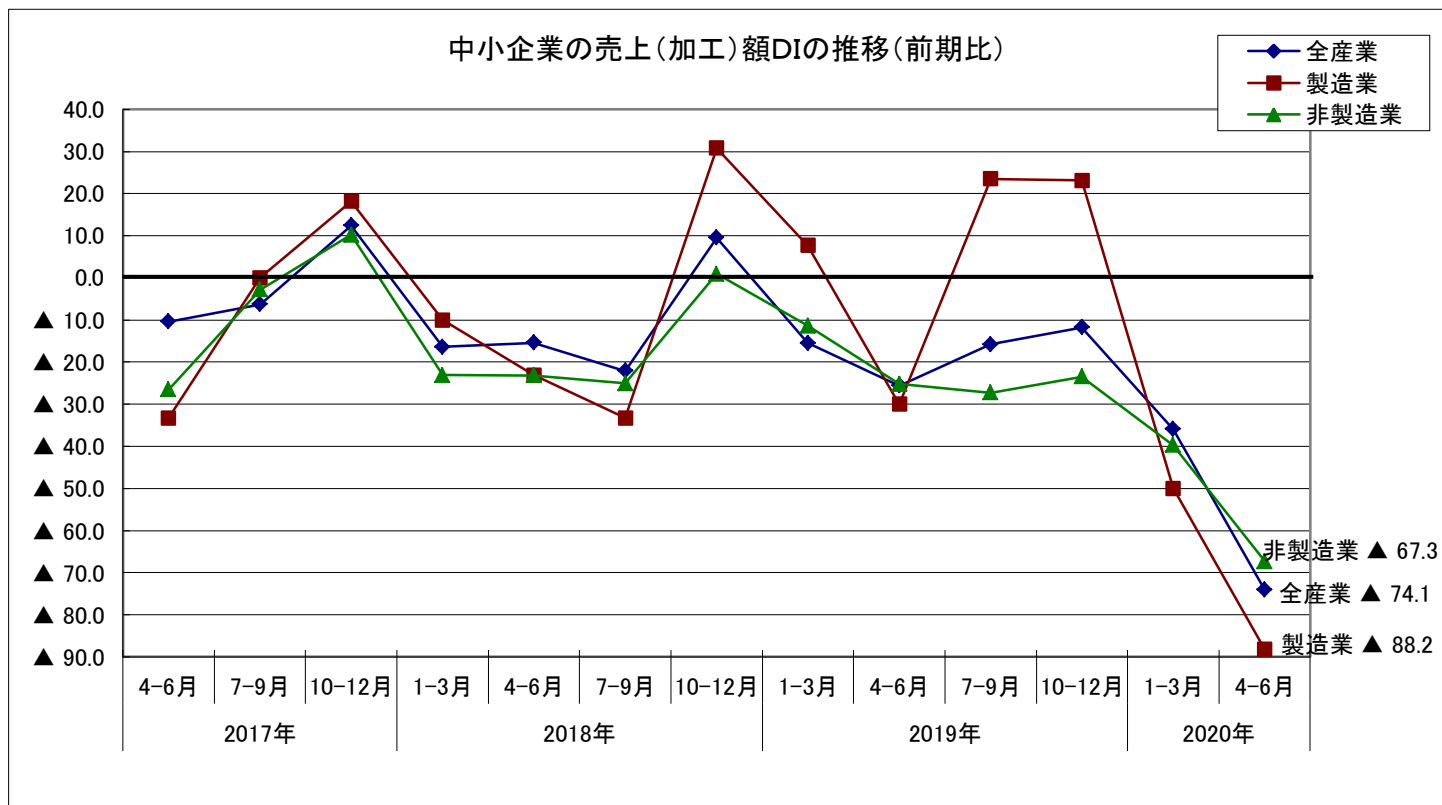
業種別にみると、建設業が▲37.5（前期差▲23.2ポイント）でマイナス幅が大幅に拡大した。卸売業は▲50.0（前期差+30.0ポイント）でマイナス幅が大幅に縮小した。小売業は▲62.5（前期差▲5.4ポイント）でマイナス幅が拡大した。サービス業は▲62.5（前期差▲39.4ポイント）でマイナス幅が大幅に拡大した。



2. 売上（加工）額DI

全産業の売上（加工）額DIは、▲74.1（前期差▲38.2ポイント）でマイナス幅が大幅に拡大した。産業別にみると、製造業は▲88.2（前期差▲38.2ポイント）でマイナス幅が大幅に拡大し、非製造業においても▲67.3（前期差▲27.6ポイント）でマイナス幅が大幅に拡大した。

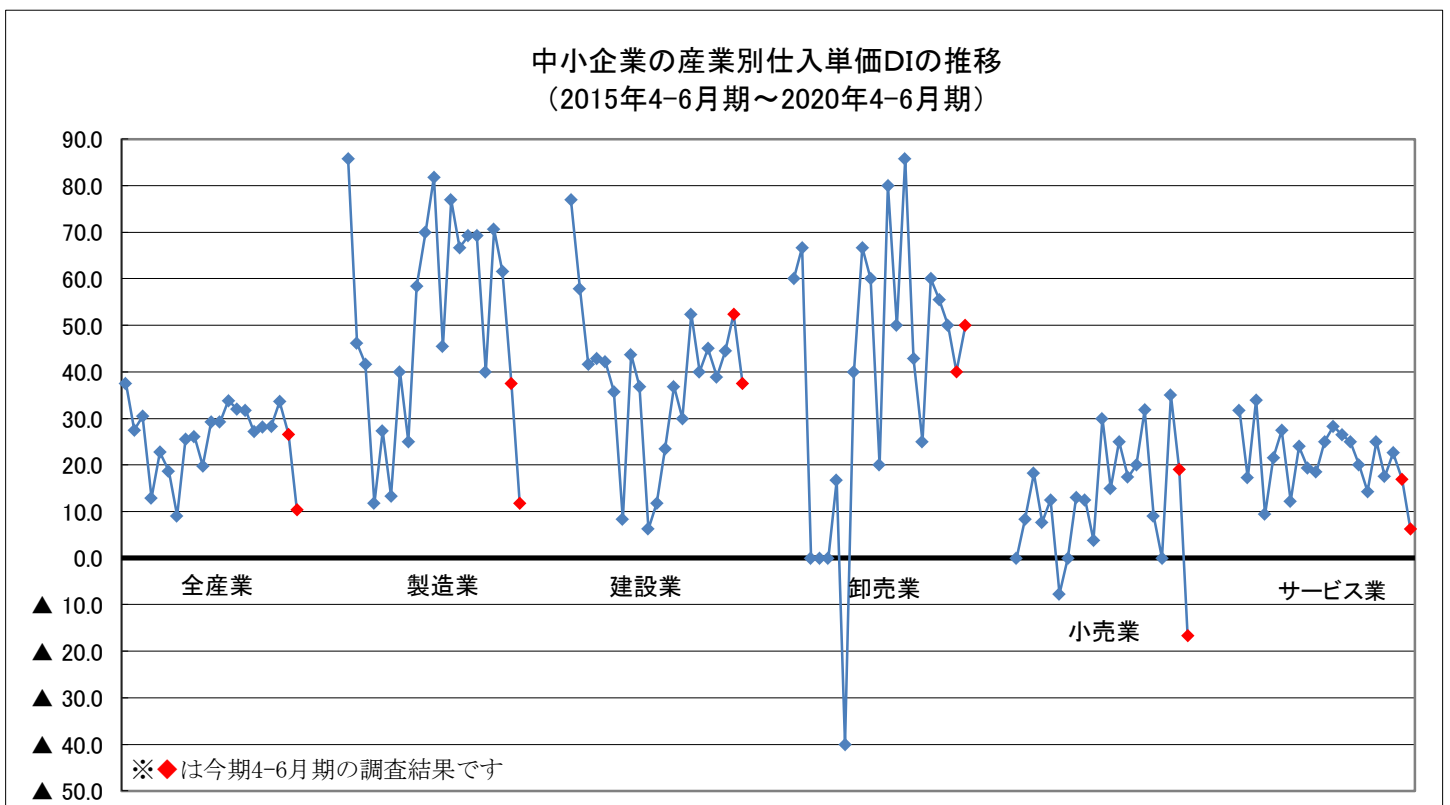
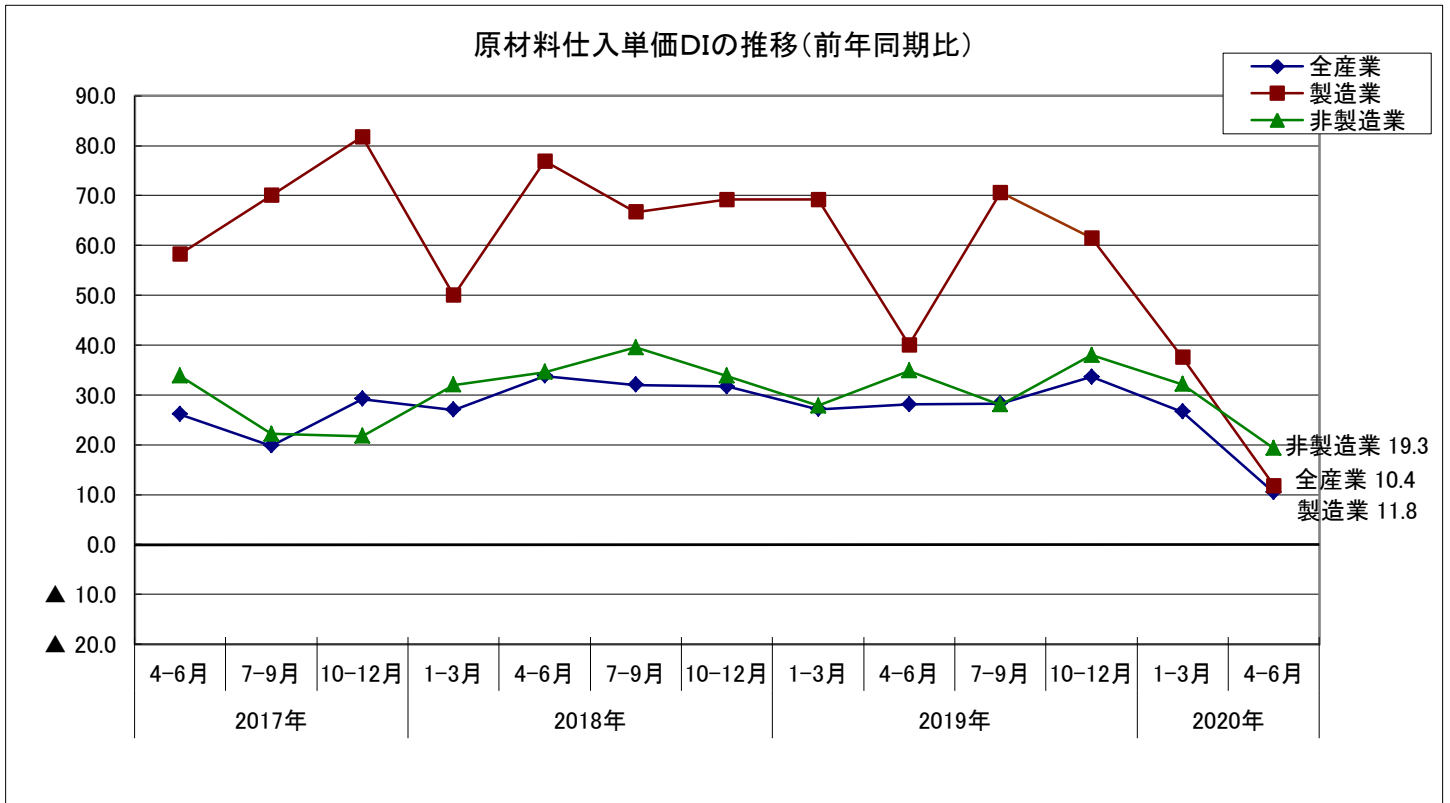
業種別にみると、建設業は▲58.3（前期差▲48.8ポイント）でマイナス幅が大幅に拡大した。卸売業は▲50.0（前期差+10.0ポイント）でマイナス幅が縮小した。小売業は▲87.5（前期差▲30.4ポイント）、サービス業は▲73.4（前期差▲41.1ポイント）でマイナス幅が大幅に拡大した。



3. 原材料仕入単価DI

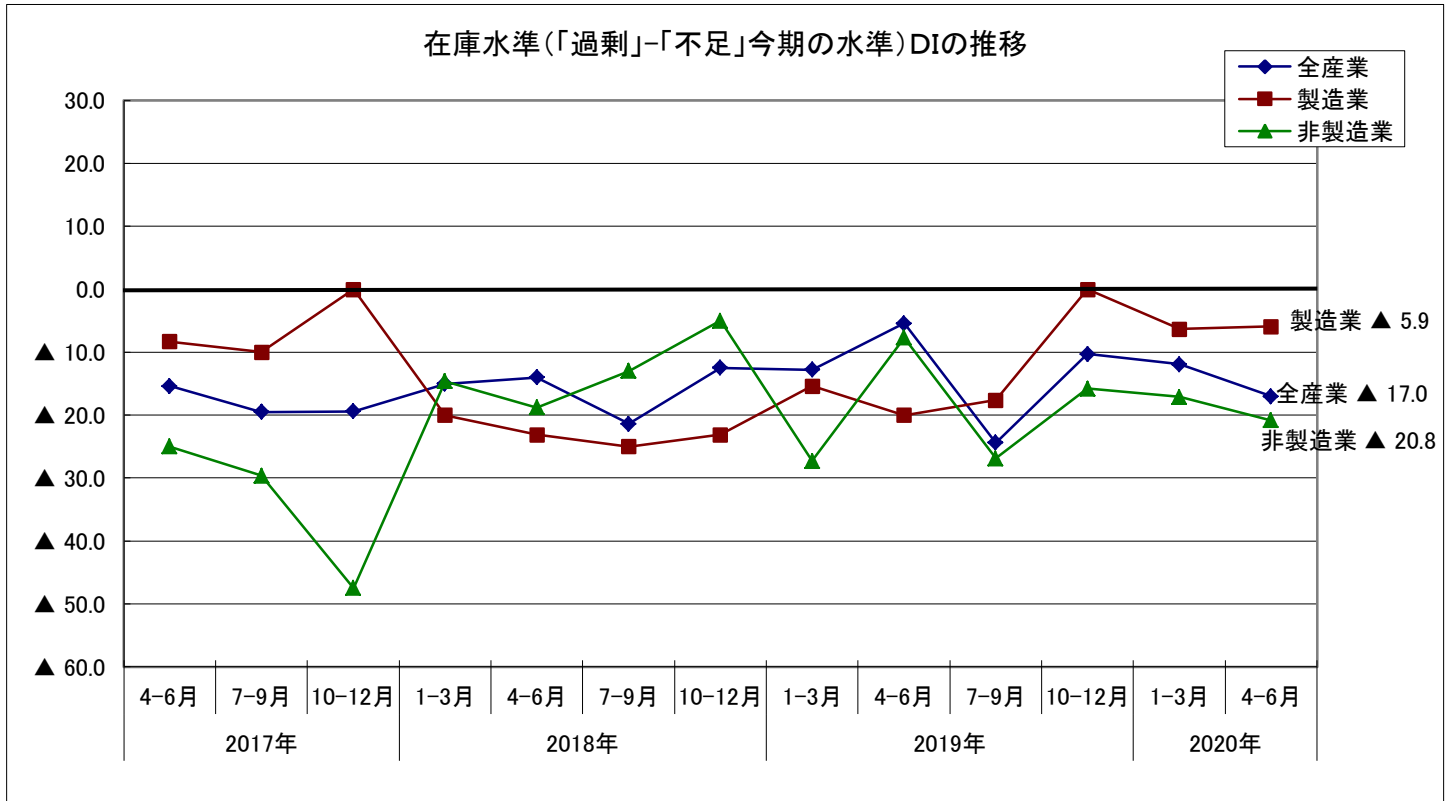
原材料仕入単価DIは、全産業で 10.4（前期差▲16.2 ポイント）でプラス幅が縮小した。産業別にみると、製造業は 11.8（前期差▲25.7 ポイント）でプラス幅が大幅に縮小し、非製造業は 19.3（前期差▲12.8 ポイント）でプラス幅が縮小した。

業種別にみると、建設業は 37.5（前期差▲14.9 ポイント）でプラス幅が縮小した。卸売業は 50.0（前期差+10.0 ポイント）でプラス幅が拡大した。小売業は▲16.7（前期差▲35.7 ポイント）でマイナス幅に転じ、サービス業は 6.3（前期差▲10.6 ポイント）でプラス幅が縮小した。



4. 在庫水準DI

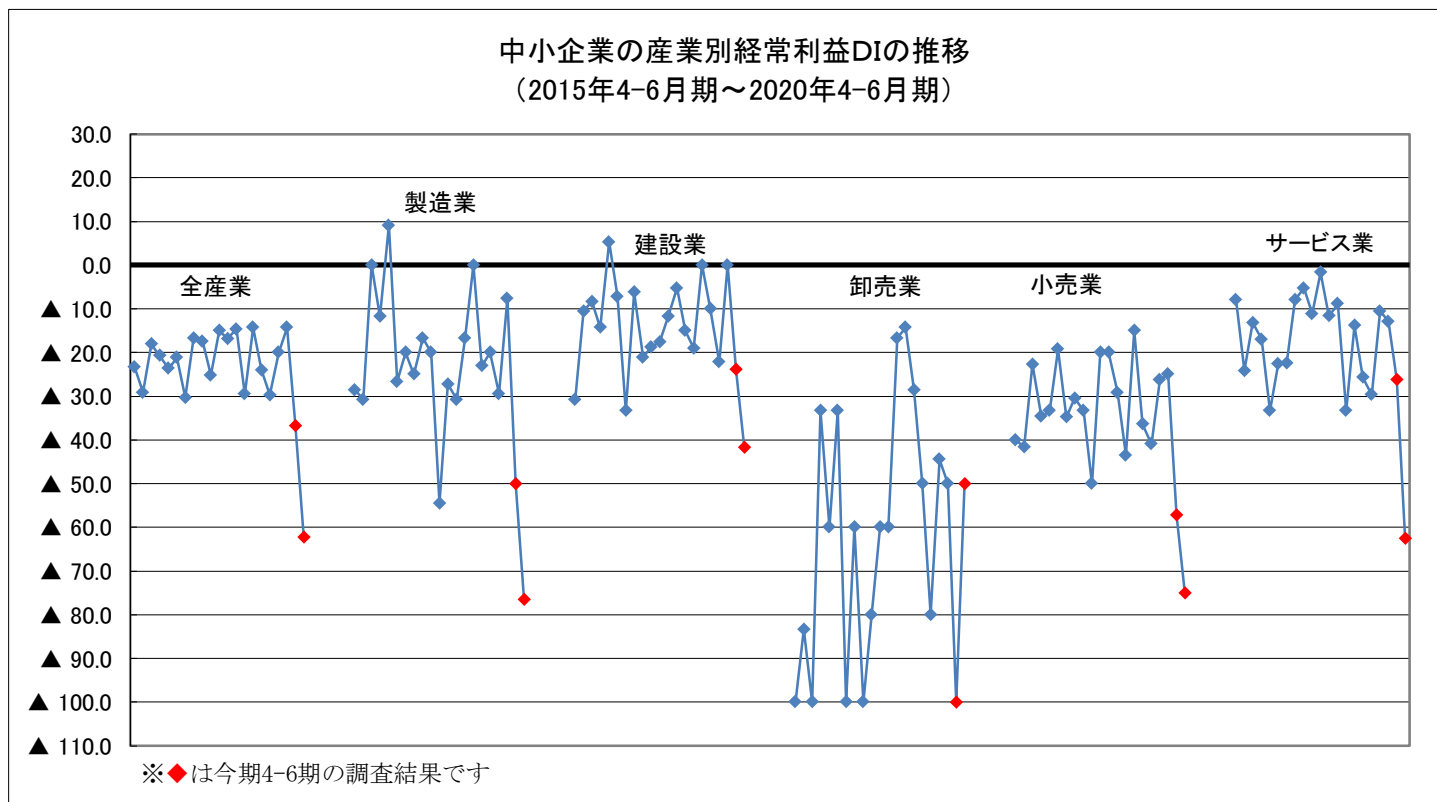
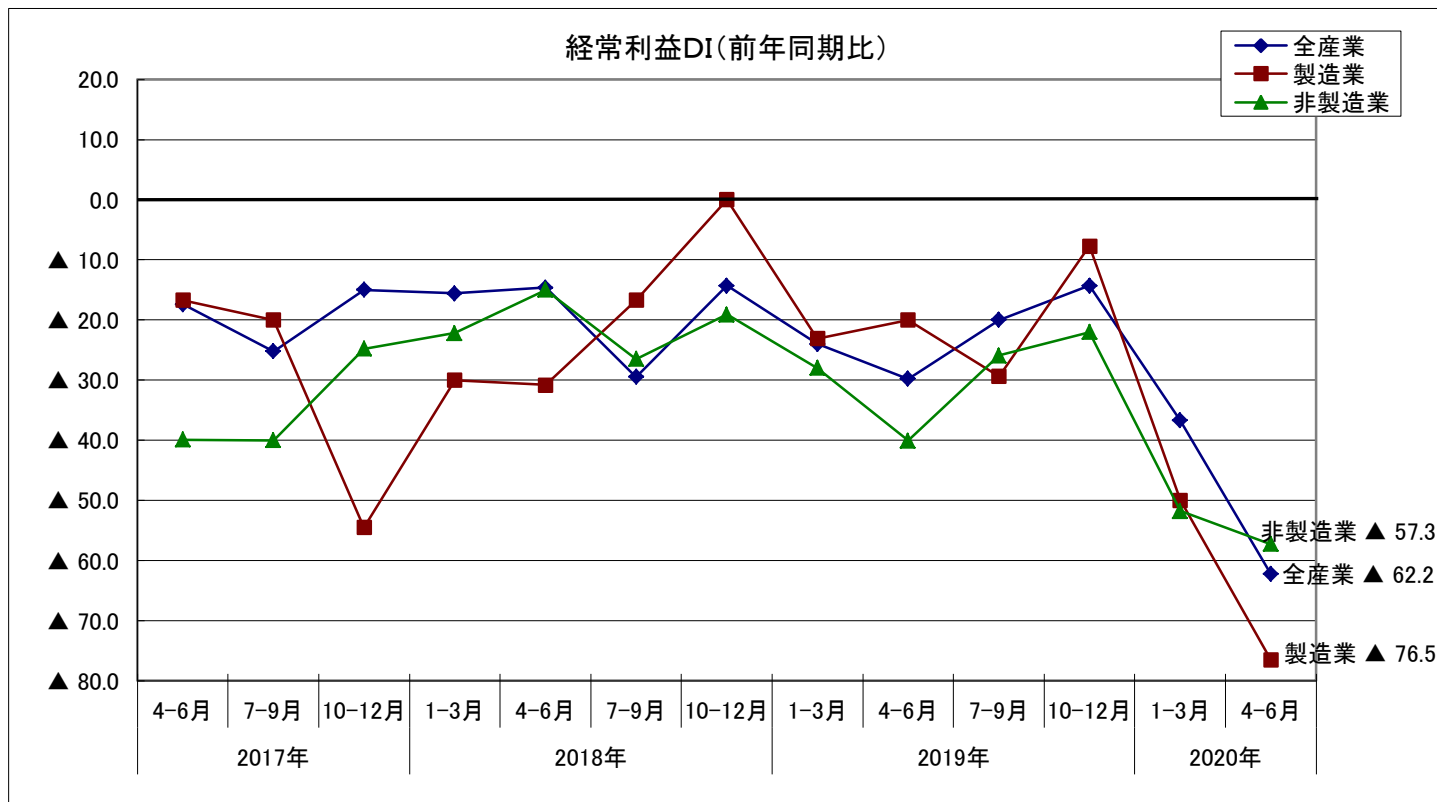
在庫水準DI（「過剰」－「不足」今期の水準）は、全産業で▲17.0（前期差▲5.1ポイント）で「不足」感が拡大した。産業別にみると、製造業で▲5.9（前期差+0.4ポイント）で「不足」感がやや縮小し、非製造業では▲20.8（前期差▲3.7ポイント）で「不足」感が拡大した。業種別にみると、卸売業では▲16.7（前期差+3.3ポイント）で「不足」感が縮小し、小売業では▲25.0（前期差▲10.7ポイント）で「不足」感が拡大した。



5. 経常利益DI

全産業の経常利益DIは、▲62.2（前期差▲25.5ポイント）でマイナス幅は大幅に拡大した。産業別にみると、製造業は▲76.5（前期差▲26.5ポイント）でマイナス幅が大幅に拡大した。非製造業は▲57.3（前期差▲5.5ポイント）でマイナス幅が拡大した。

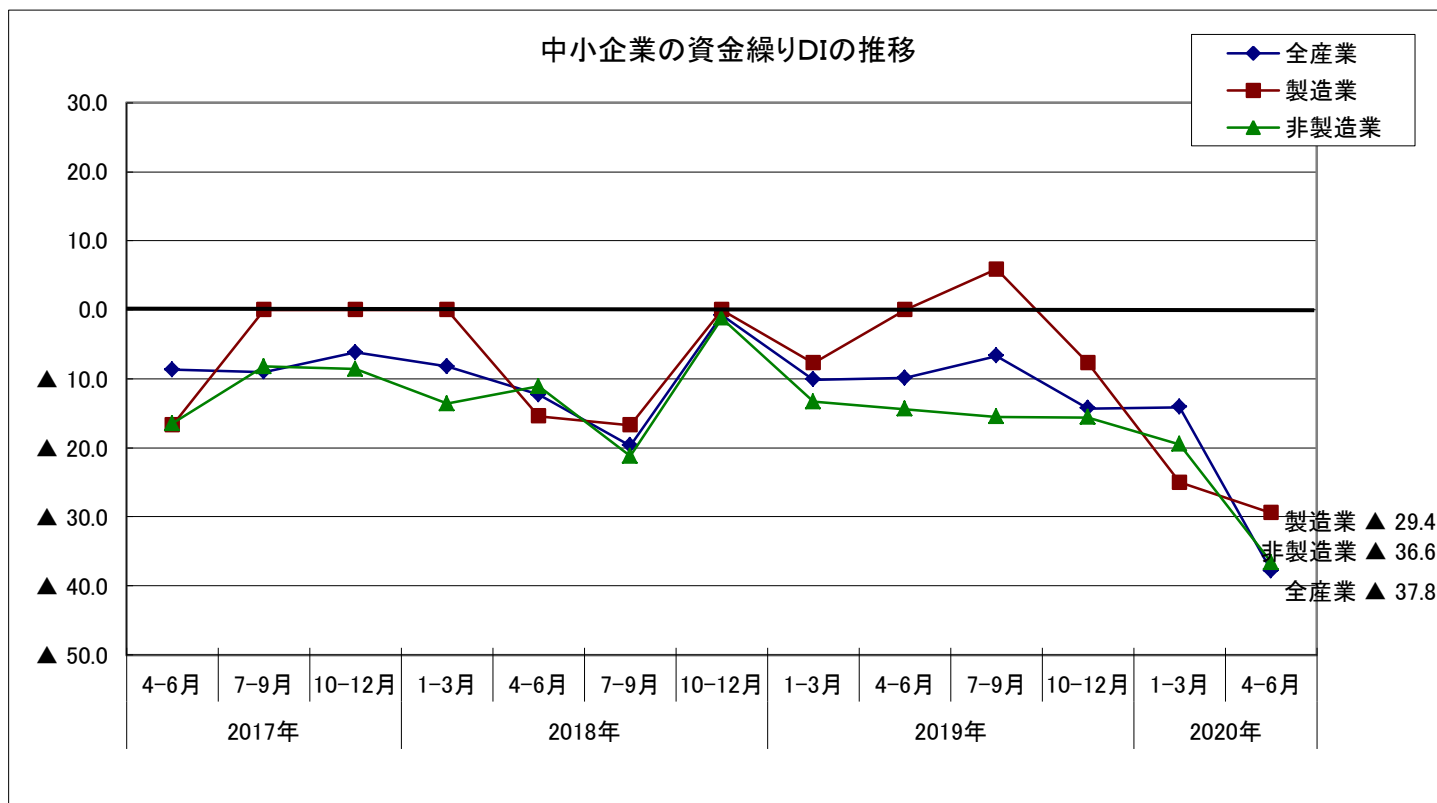
業種別にみると、建設業は▲41.7（前期差▲17.9ポイント）でマイナス幅が拡大した。卸売業は▲50.0（前期差+50.0ポイント）でマイナス幅が大幅に縮小した。小売業は▲75.0（前期差▲17.9ポイント）でマイナス幅が拡大し、サービス業は▲62.5（前期差▲36.3ポイント）でマイナス幅が大幅に拡大した。



6. 資金繰りDI

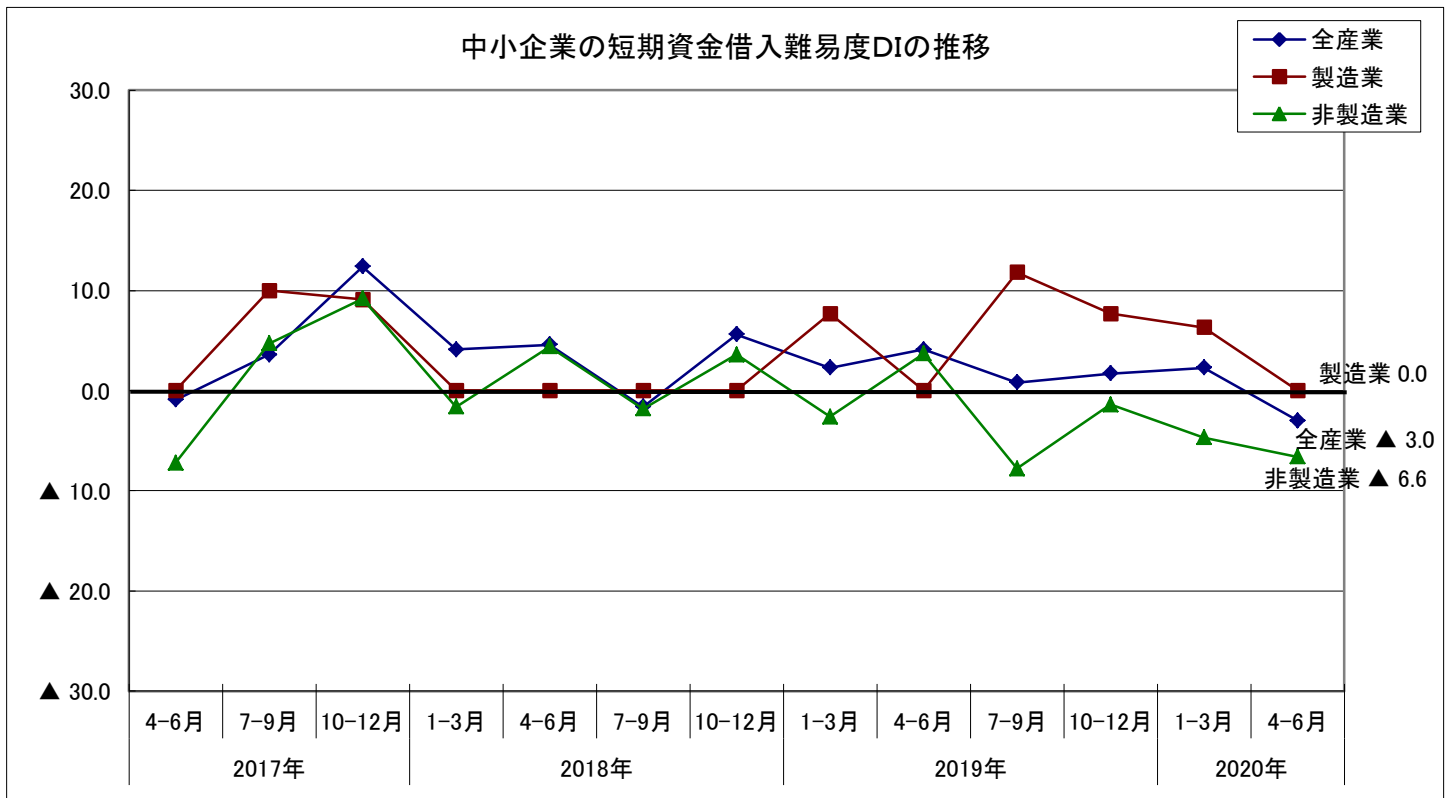
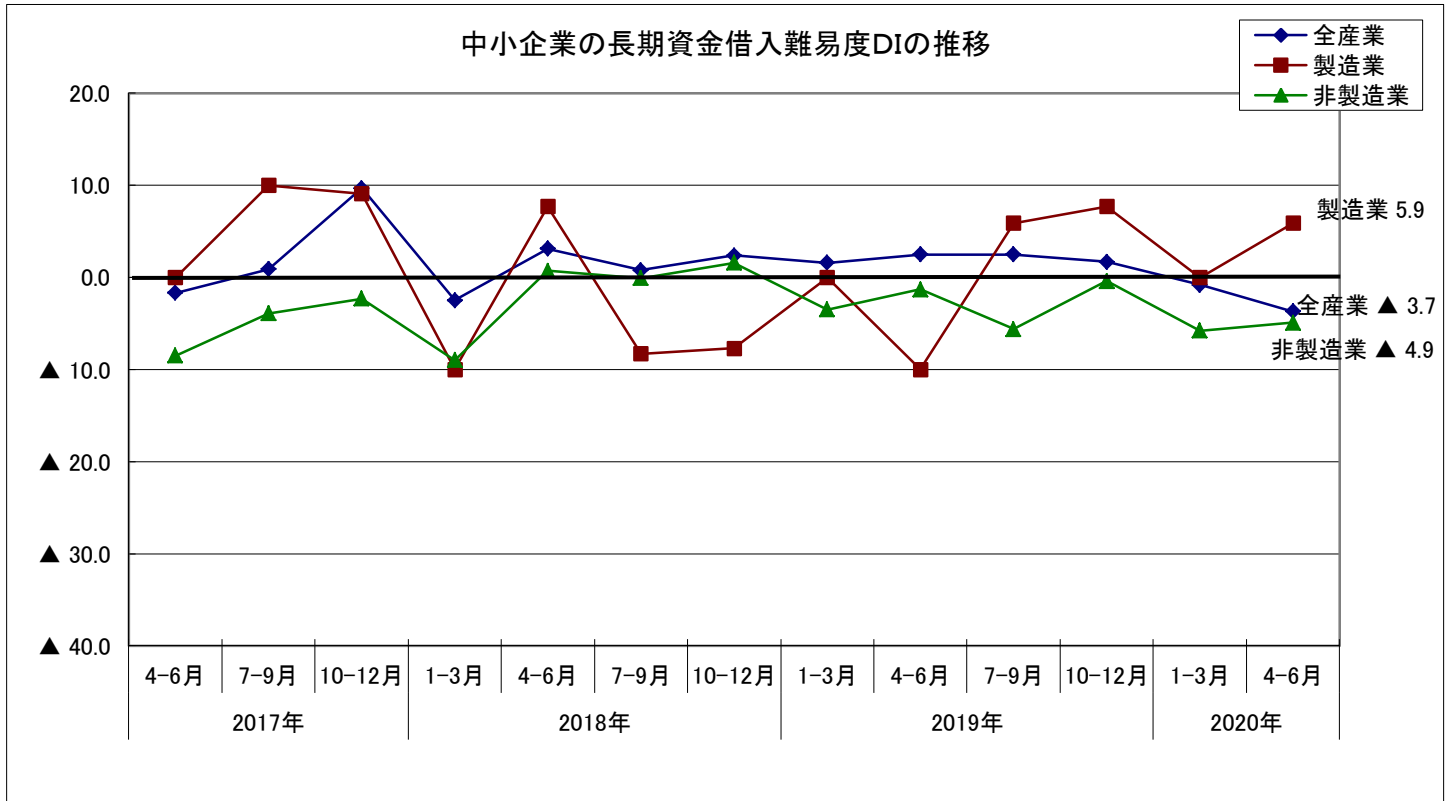
全産業の資金繰りDIは、▲37.8(前期差▲23.7ポイント)とマイナス幅が大幅に拡大した。産業別にみると、製造業は▲29.4(前期差▲4.4ポイント)でマイナス幅が拡大し、非製造業においても▲36.6(前期差▲17.1ポイント)でマイナス幅が拡大した。

業種別にみると、建設業は▲16.7(前期差▲16.7ポイント)でマイナス幅に転じ、卸売業は▲33.3(前期差+6.7ポイント)でマイナス幅が縮小した。小売業は▲54.2(前期差▲25.6ポイント)、サービス業は▲42.2(前期差▲33.0ポイント)でマイナス幅が大幅に拡大した。



7. 借入難易度DI

全産業の長期資金借入難易度DIは、▲3.7（前期差▲2.9ポイント）で「困難」幅がやや拡大した。また、短期資金借入難易度DIは、▲3.0（前期差▲5.3ポイント）で「困難」へ転じた。業種別にみると、製造業においては、長期資金は「容易」へ転じ、短期資金は「容易」幅が縮小した。非製造業においては、長期資金は「困難」幅がやや縮小し、短期資金は「困難」幅がやや拡大した。



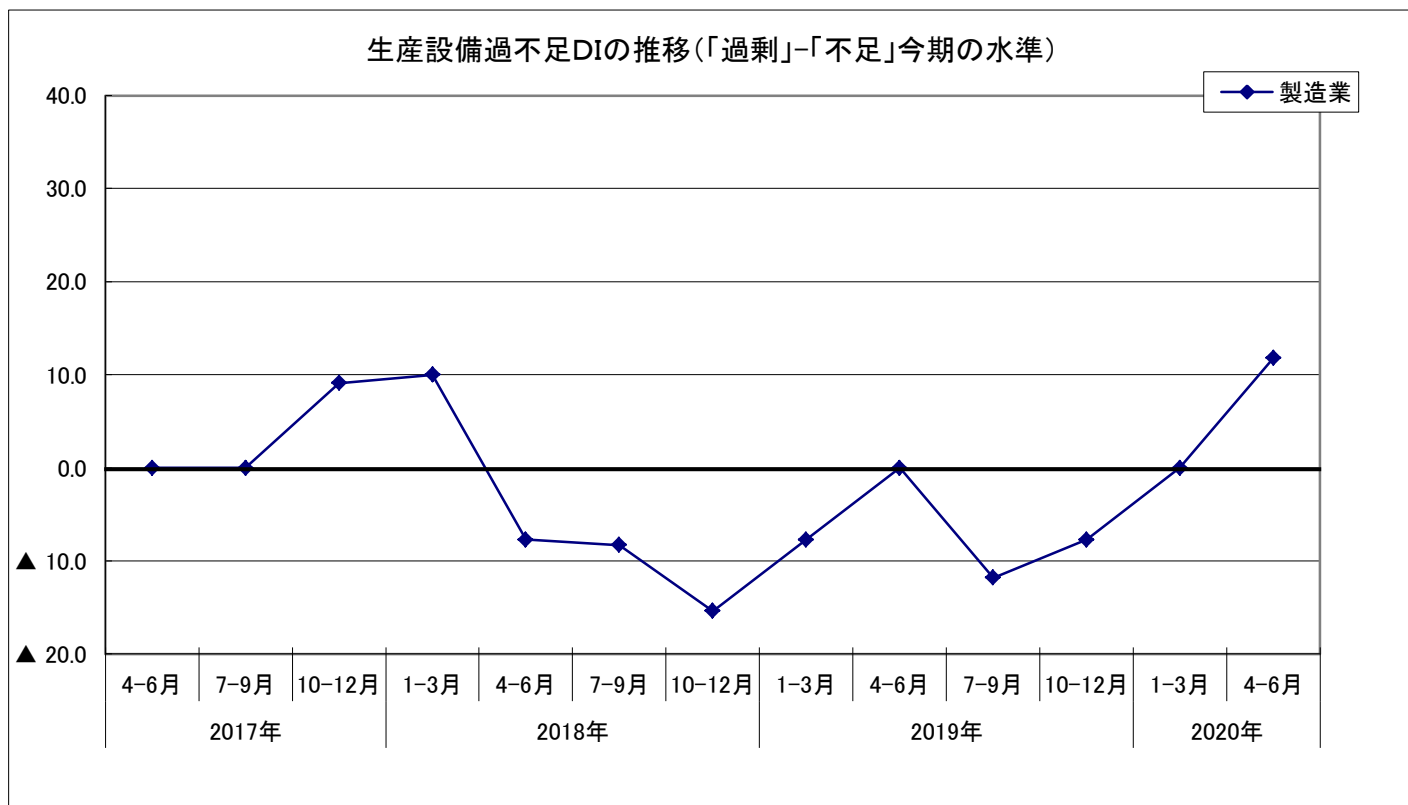
8. 設備投資動向

今期設備投資を実施した企業の割合は、全産業で17.0%（前期差▲2.5%）と減少している。

業種別にみると、製造業は29.4%（前期差+4.4%）、建設業は37.5%（前期差+13.7%）で増加した。卸売業は16.7%（前期差▲3.3%）、小売業は8.3%（前期差▲10.7%）、サービス業は9.4%（前期差▲7.5%）で減少した。

また、生産設備過不足感DIを見ると、製造業で11.8%（前期差+11.8%）と増加した。

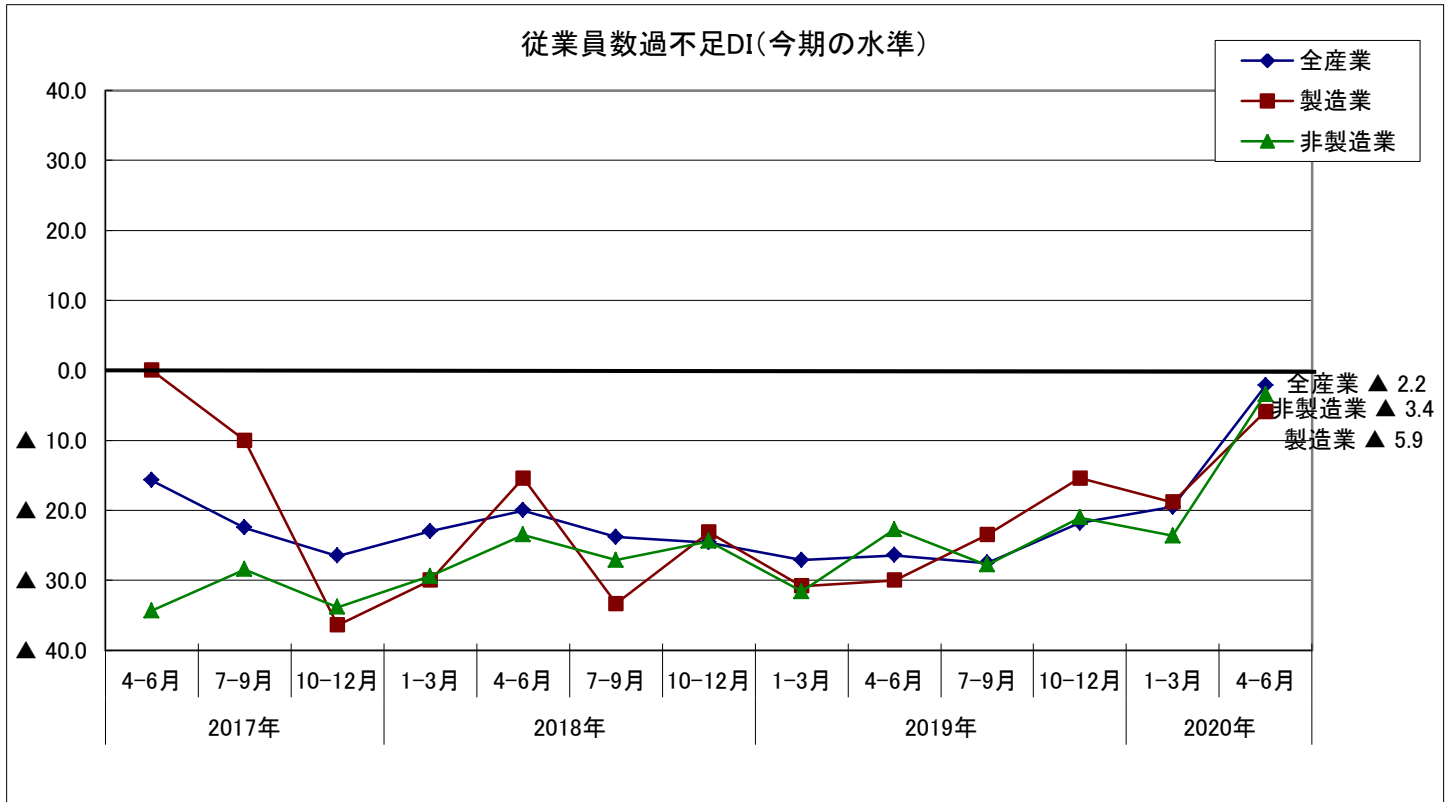
産業	2017年			2018年				2019年				2020年		来期計画 2020年
	4-6月	7-9月	10-12月	1-3月	4-6月	7-9月	10-12月	1-3月	4-6月	7-9月	10-12月	1-3月	4-6月	7-9月
全産業	24.3	15.3	19.5	22.1	26.9	27.0	19.8	15.5	19.0	28.3	23.5	19.5	17.0	14.1
製造業	25.0	50.0	45.5	40.0	46.2	33.3	46.2	46.2	60.0	70.6	38.5	25.0	29.4	47.1
建設業	42.1	18.8	23.5	22.2	21.1	35.0	23.8	15.0	20.0	22.2	27.8	23.8	37.5	12.5
卸売業	0.0	20.0	20.0	0.0	16.7	0.0	0.0	0.0	20.0	22.2	50.0	20.0	16.7	16.7
小売業	20.8	11.5	15.0	16.7	20.8	26.1	20.0	13.6	9.1	26.3	10.0	19.0	8.3	4.2
サービス業	21.1	9.3	15.0	23.4	27.9	26.7	15.4	11.4	15.6	19.3	21.0	16.9	9.4	9.4



9. 従業員数過不足DI（今期の水準）

従業員数過不足DI（「過剰」－「不足」今期の水準）を見ると、全産業では▲2.2（前期差+17.3ポイント）で「不足」感が縮小した。産業別にみると、製造業では▲5.9（前期差+12.9ポイント）で「不足」感が縮小した。また、非製造業では▲3.4（前期差+20.2ポイント）と「不足」感が大幅に縮小した。

業種別にみると、建設業は▲16.7（前期差+35.7ポイント）、卸売業は0.0（前期差+20.0ポイント）で「不足」感が大幅に縮小した。小売業は0.0（前期差+9.5ポイント）、サービス業は3.1（前期差+15.4ポイント）で「不足」感が縮小した。



10. 経営上の問題点

製造業では「需要の停滞」、建設業では「民間需要の停滞」、卸売業、小売業、サービス業では「需要の停滞」が第1位になっている。

第2位には、製造業では「製品ニーズの変化への対応」、建設業では「熟練技術者の確保難」、卸売業では「販売単価の低下・上昇難」「仕入単価の上昇」、小売業では「消費者ニーズの変化への対応」、サービス業では「利用者ニーズの変化への対応」がそれぞれ挙げられている。

経営上の問題点

(単位 : %)

	今期直面している経営上の問題点		
	1 位	2 位	3 位
製造業	需要の停滞	製品ニーズの変化への対応	従業員の確保難
	41.2	35.3	29.4
	(50.0)	(31.3)	(18.8)
	[30.8]	[23.1]	[46.2]
建設業	民間需要の停滞	熟練技術者の確保難	従業員の確保難
	45.8	29.2	25.0
	(23.8)	(19.0)	(38.1)
	[11.1]	[16.7]	[38.9]
卸売業	需要の停滞	販売単価の低下・上昇難	仕入単価の上昇
	50.0	33.3	33.3
	(20.0)	(20.0)	(40.0)
	[16.7]	[16.7]	[16.7]
小売業	需要の停滞	消費者ニーズの変化への対応	その他
	58.3	45.8	29.2
	(47.6)	(42.9)	(9.5)
	[45.0]	[55.0]	[0.0]
サービス業	需要の停滞	利用者ニーズの変化への対応	その他
	46.9	40.6	21.9
	(21.5)	(29.2)	(4.6)
	[24.2]	[35.5]	[4.8]

* ()内は前期構成比、[]内は前々期構成比

* いずれも問題点の3位までにあげた企業の割合

主要D I 時系列表

1. 業況判断D I (「好転」－「悪化」前期差)

1－(1) 全産業

産業	2017年			2018年				2019年				2020年		前期差	2020年 7-9月 見通し
	4-6月	7-9月	10-12月	1-3月	4-6月	7-9月	10-12月	1-3月	4-6月	7-9月	10-12月	1-3月	4-6月		
全産業	▲ 10.4	▲ 12.6	▲ 2.7	▲ 14.8	▲ 16.2	▲ 17.2	0.0	▲ 19.4	▲ 16.5	▲ 19.2	▲ 11.8	▲ 30.5	▲ 60.0	▲ 29.5	▲ 64.4
製造業	▲ 41.7	▲ 10.0	▲ 9.1	▲ 10.0	▲ 30.8	▲ 16.7	0.0	7.7	0.0	▲ 11.8	▲ 15.4	▲ 31.3	▲ 82.4	▲ 51.1	▲ 82.4
非製造業	▲ 6.8	▲ 12.9	▲ 2.0	▲ 15.2	▲ 14.5	▲ 17.3	0.0	▲ 22.4	▲ 18.0	▲ 20.4	▲ 11.3	▲ 30.4	▲ 56.8	▲ 26.4	▲ 61.9

1－(2) 非製造業

産業	2017年			2018年				2019年				2020年		前期差	2020年 7-9月 見通し
	4-6月	7-9月	10-12月	1-3月	4-6月	7-9月	10-12月	1-3月	4-6月	4-6月	10-12月	1-3月	4-6月		
建設業	0.0	▲ 18.8	0.0	▲ 5.6	5.3	25.0	23.8	0.0	▲ 15.0	5.6	11.1	▲ 14.3	▲ 37.5	▲ 23.2	▲ 37.5
卸売業	0.0	▲ 40.0	▲ 40.0	▲ 33.3	▲ 33.3	▲ 28.6	▲ 14.3	▲ 50.0	▲ 20.0	▲ 66.7	▲ 16.7	▲ 80.0	▲ 50.0	30.0	▲ 66.7
小売業	▲ 37.5	▲ 11.5	10.0	▲ 8.3	▲ 29.2	▲ 17.4	▲ 5.0	▲ 40.9	▲ 22.7	▲ 31.6	▲ 5.0	▲ 57.1	▲ 62.5	▲ 5.4	▲ 79.2
サービス業	3.5	▲ 9.3	▲ 3.3	▲ 18.8	▲ 13.2	▲ 30.0	▲ 4.6	▲ 21.4	▲ 17.2	▲ 17.5	▲ 19.4	▲ 23.1	▲ 62.5	▲ 39.4	▲ 64.1

2－(1) 売上額D I (「増加」－「減少」前期差)

産業	2017年			2018年				2019年				2020年		前期差
	4-6月	7-9月	10-12月	1-3月	4-6月	7-9月	10-12月	1-3月	4-6月	7-9月	10-12月	1-3月	4-6月	
全産業	▲ 10.4	▲ 6.3	12.4	▲ 16.4	▲ 15.4	▲ 22.1	9.5	▲ 15.5	▲ 25.6	▲ 15.8	▲ 11.8	▲ 35.9	▲ 74.1	▲ 38.2
製造業	▲ 33.3	0.0	18.2	▲ 10.0	▲ 23.1	▲ 33.3	30.8	7.7	▲ 30.0	23.5	23.1	▲ 50.0	▲ 88.2	▲ 38.2
非製造業	▲ 26.5	▲ 2.8	10.2	▲ 23.1	▲ 23.2	▲ 25.1	0.9	▲ 11.4	▲ 25.2	▲ 27.3	▲ 23.5	▲ 39.7	▲ 67.3	▲ 27.6
建設業	▲ 10.5	▲ 37.5	5.9	11.1	▲ 15.8	15.0	33.3	0.0	▲ 30.0	5.6	5.6	▲ 9.5	▲ 58.3	▲ 48.8
卸売業	▲ 66.7	40.0	0.0	▲ 66.7	▲ 50.0	▲ 57.1	▲ 42.9	0.0	▲ 20.0	▲ 77.8	▲ 66.7	▲ 60.0	▲ 50.0	10.0
小売業	▲ 37.5	▲ 15.4	25.0	▲ 16.7	▲ 16.7	▲ 34.8	10.0	▲ 22.7	▲ 27.3	▲ 10.5	▲ 15.0	▲ 57.1	▲ 87.5	▲ 30.4
サービス業	8.8	1.9	10.0	▲ 20.3	▲ 10.3	▲ 23.3	3.1	▲ 22.9	▲ 23.4	▲ 26.3	▲ 17.7	▲ 32.3	▲ 73.4	▲ 41.1

2－(2) 売上単価・客単価D I (「上昇」－「低下」前期差)

産業	2017年			2018年				2019年				2020年		前期差
	4-6月	7-9月	10-12月	1-3月	4-6月	7-9月	10-12月	1-3月	4-6月	7-9月	10-12月	1-3月	4-6月	
全産業	▲ 10.4	▲ 8.4	0.0	▲ 5.8	▲ 15.3	▲ 23.5	▲ 2.9	▲ 18.3	▲ 11.9	▲ 16.7	▲ 4.0	▲ 16.8	▲ 37.8	▲ 21.0
製造業	▲ 25.0	▲ 10.0	0.0	0.0	▲ 15.4	▲ 16.7	0.0	▲ 23.1	10.0	▲ 5.9	7.7	6.3	▲ 23.5	▲ 29.8
非製造業	▲ 18.6	▲ 7.0	▲ 10.0	▲ 9.0	▲ 16.0	▲ 28.7	▲ 17.4	▲ 29.0	▲ 24.0	▲ 30.0	▲ 11.6	▲ 29.6	▲ 31.1	▲ 1.5
卸売業	▲ 33.3	0.0	▲ 40.0	▲ 16.7	▲ 16.7	▲ 28.6	▲ 57.1	▲ 50.0	▲ 40.0	▲ 44.4	▲ 33.3	▲ 40.0	0.0	40.0
小売業	▲ 20.8	▲ 15.4	10.0	▲ 4.2	▲ 16.7	▲ 39.1	5.0	▲ 22.7	▲ 22.7	▲ 36.8	5.0	▲ 33.3	▲ 54.2	▲ 20.9
サービス業	▲ 1.8	▲ 5.6	0.0	▲ 6.3	▲ 14.7	▲ 18.3	0.0	▲ 14.3	▲ 9.4	▲ 8.8	▲ 6.5	▲ 15.4	▲ 39.1	▲ 23.7

3. 原材料仕入単価D I (「上昇」－「低下」前年同期比)

産業	2017年			2018年				2019年				2020年		前期差
	4-6月	7-9月	10-12月	1-3月	4-6月	7-9月	10-12月	1-3月	4-6月	7-9月	10-12月	1-3月	4-6月	
全産業	26.1	19.8	29.2	27.0	33.8	32.0	31.7	27.1	28.1	28.3	33.6	26.6	10.4	▲ 16.2
製造業	58.3	70.0	81.8	50.0	76.9	66.7	69.2	69.2	40.0	70.6	61.5	37.5	11.8	▲ 25.7
非製造業	33.8	22.2	21.7	32.0	34.6	39.5	33.8	27.8	34.8	28.0	38.0	32.1	19.3	▲ 12.8
建設業	36.8	6.3	11.8	22.2	36.8	30.0	52.4	40.0	45.0	38.9	44.4	52.4	37.5	▲ 14.9
卸売業	66.7	60.0	20.0	66.7	50.0	85.7	42.9	25.0	60.0	55.6	50.0	40.0	50.0	10.0
小売業	12.5	3.8	30.0	12.5	25.0	17.4	20.0	31.8	9.1	0.0	35.0	19.0	▲ 16.7	▲ 35.7
サービス業	19.3	18.5	25.0	26.6	26.5	25.0	20.0	14.3	25.0	17.5	22.6	16.9	6.3	▲ 10.6

4. 在庫水準D I (「過剰」－「不足」今期の水準)

産業	2017年			2018年				2019年				2020年		前期差
	4-6月	7-9月	10-12月	1-3月	4-6月	7-9月	10-12月	1-3月	4-6月	7-9月	10-12月	1-3月	4-6月	
全産業	▲ 15.4	▲ 19.5	▲ 19.4	▲ 15.0	▲ 14.0	▲ 21.4	▲ 12.5	▲ 12.8	▲ 5.4	▲ 24.4	▲ 10.3	▲ 11.9	▲ 17.0	▲ 5.1
製造業	▲ 8.3	▲ 10.0	0.0	▲ 20.0	▲ 23.1	▲ 25.0	▲ 23.1	▲ 15.4	▲ 20.0	▲ 17.6	0.0	▲ 6.3	▲ 5.9	0.4
非製造業	▲ 25.0	▲ 29.6	▲ 47.5	▲ 14.6	▲ 18.8	▲ 13.0	▲ 5.0	▲ 27.3	▲ 7.7	▲ 26.9	▲ 15.8	▲ 17.1	▲ 20.8	▲ 3.7
卸売業	▲ 33.3	▲ 40.0	▲ 80.0	▲ 16.7	▲ 33.3	0.0	0.0	▲ 50.0	▲ 20.0	▲ 22.2	▲ 16.7	▲ 20.0	▲ 16.7	3.3
小売業	▲ 16.7	▲ 19.2	▲ 15.0	▲ 12.5	▲ 4.2	▲ 26.1	▲ 10.0	▲ 4.5	4.5	▲ 31.6	▲ 15.0	▲ 14.3	▲ 25.0	▲ 10.7

5. 経常利益D I (「好転」－「悪化」前年同期比)

産業	2017年			2018年				2019年				2020年		前期差
	4-6月	7-9月	10-12月	1-3月	4-6月	7-9月	10-12月	1-3月	4-6月	7-9月	10-12月	1-3月	4-6月	
全産業	▲ 17.4	▲ 25.2	▲ 15.0	▲ 15.6	▲ 14.6	▲ 29.5	▲ 14.3	▲ 24.0	▲ 29.8	▲ 20.0	▲ 14.3	▲ 36.7	▲ 62.2	▲ 25.5
製造業	▲ 16.7	▲ 20.0	▲ 54.5	▲ 30.0	▲ 30.8	▲ 16.7	0.0	▲ 23.1	▲ 20.0	▲ 29.4	▲ 7.7	▲ 50.0	▲ 76.5	▲ 26.5
非製造業	▲ 39.9	▲ 40.0	▲ 24.8	▲ 22.2	▲ 15.0	▲ 26.5	▲ 19.1	▲ 28.0	▲ 40.1	▲ 25.9	▲ 22.0	▲ 51.8	▲ 57.3	▲ 5.5
建設業	▲ 21.1	▲ 18.8	▲ 17.6	▲ 11.1	▲ 5.3	▲ 15.0	▲ 19.0	0.0	▲ 10.0	▲ 22.2	0.0	▲ 23.8	▲ 41.7	▲ 17.9
卸売業	▲ 100.0	▲ 80.0	▲ 60.0	▲ 50.0	▲ 16.7	▲ 14.3	▲ 28.6	▲ 50.0	▲ 80.0	▲ 44.4	▲ 50.0	▲ 100.0	▲ 50.0	50.0
小売業	▲ 33.3	▲ 50.0	▲ 20.0	▲ 16.7	▲ 29.2	▲ 43.5	▲ 15.0	▲ 36.4	▲ 40.9	▲ 26.3	▲ 25.0	▲ 57.1	▲ 75.0	▲ 17.9
サービス業	▲ 5.3	▲ 11.1	▲ 1.7	▲ 10.9	▲ 8.8	▲ 33.3	▲ 13.8	▲ 25.7	▲ 29.7	▲ 10.5	▲ 12.9	▲ 26.2	▲ 62.5	▲ 36.3

6. 資金繰りD I (「好転」－「悪化」前期差)

産業	2017年			2018年				2019年				2020年		前期差
	4-6月	7-9月	10-12月	1-3月	4-6月	7-9月	10-12月	1-3月	4-6月	7-9月	10-12月	1-3月	4-6月	
全産業	▲ 8.7	▲ 9.0	▲ 6.2	▲ 8.2	▲ 12.3	▲ 19.7	▲ 0.8	▲ 10.1	▲ 9.9	▲ 6.7	▲ 14.3	▲ 14.1	▲ 37.8	▲ 23.7
製造業	▲ 16.7	0.0	0.0	0.0	▲ 15.4	▲ 16.7	0.0	▲ 7.7	0.0	5.9	▲ 7.7	▲ 25.0	▲ 29.4	▲ 4.4
非製造業	▲ 16.5	▲ 8.2	▲ 8.6	▲ 13.6	▲ 11.1	▲ 21.2	▲ 1.2	▲ 13.3	▲ 14.4	▲ 15.5	▲ 15.6	▲ 19.5	▲ 36.6	▲ 17.1
建設業	▲ 5.3	▲ 6.3	▲ 5.9	▲ 11.1	▲ 10.5	▲ 10.0	▲ 4.8	0.0	5.0	▲ 11.1	▲ 11.1	0.0	▲ 16.7	▲ 16.7
卸売業	▲ 33.3	0.0	▲ 20.0	▲ 16.7	0.0	▲ 28.6	0.0	▲ 25.0	▲ 20.0	▲ 33.3	▲ 16.7	▲ 40.0	▲ 33.3	6.7
小売業	▲ 29.2	▲ 19.2	0.0	▲ 25.0	▲ 25.0	▲ 26.1	0.0	▲ 18.2	▲ 36.4	▲ 15.8	▲ 20.0	▲ 28.6	▲ 54.2	▲ 25.6
サービス業	1.8	▲ 7.4	▲ 8.3	▲ 1.6	▲ 8.8	▲ 20.0	0.0	▲ 10.0	▲ 6.3	▲ 1.8	▲ 14.5	▲ 9.2	▲ 42.2	▲ 33.0

7. 借入難易度（「容易」－「困難」前期差）

（上段：長期資金、下段：短期資金）

産業	2017年			2018年				2019年				2020年		前期差
	4-6月	7-9月	10-12月	1-3月	4-6月	7-9月	10-12月	1-3月	4-6月	7-9月	10-12月	1-3月	4-6月	
全産業	▲ 1.7	0.9	9.7	▲ 2.5	3.1	0.8	2.4	1.6	2.5	2.5	1.7	▲ 0.8	▲ 3.7	▲ 2.9
	▲ 0.9	3.6	12.4	4.1	4.6	▲ 1.6	5.6	2.3	4.1	0.8	1.7	2.3	▲ 3.0	▲ 5.3
製造業	0.0	10.0	9.1	▲ 10.0	7.7	▲ 8.3	▲ 7.7	0.0	▲ 10.0	5.9	7.7	0.0	5.9	5.9
	0.0	10.0	9.1	0.0	0.0	0.0	0.0	7.7	0.0	11.8	7.7	6.3	0.0	▲ 6.3
非製造業	▲ 8.5	▲ 3.9	▲ 2.3	▲ 9.0	0.7	▲ 0.1	1.6	▲ 3.5	▲ 1.3	▲ 5.6	▲ 0.4	▲ 5.8	▲ 4.9	0.9
	▲ 7.2	4.7	9.2	▲ 1.6	4.4	▲ 1.8	3.6	▲ 2.6	3.7	▲ 7.8	▲ 1.4	▲ 4.7	▲ 6.6	▲ 1.9
建設業	5.3	6.3	5.9	▲ 11.1	5.3	5.0	14.3	5.0	10.0	0.0	16.7	▲ 4.8	▲ 8.3	▲ 3.5
	10.5	18.8	11.8	11.1	15.8	5.0	19.0	10.0	10.0	▲ 5.6	11.1	0.0	0.0	0.0
卸売業	▲ 33.3	▲ 20.0	▲ 40.0	▲ 33.3	0.0	▲ 14.3	▲ 14.3	▲ 25.0	▲ 20.0	▲ 22.2	▲ 16.7	▲ 20.0	0.0	20.0
	▲ 33.3	0.0	0.0	▲ 33.3	0.0	▲ 14.3	▲ 14.3	▲ 25.0	0.0	▲ 22.2	▲ 16.7	▲ 20.0	▲ 16.7	3.3
小売業	▲ 4.2	▲ 3.8	10.0	8.3	▲ 8.3	8.7	5.0	4.5	0.0	▲ 10.5	0.0	0.0	▲ 8.3	▲ 8.3
	▲ 4.2	0.0	10.0	12.5	▲ 4.2	8.7	5.0	4.5	0.0	▲ 10.5	0.0	▲ 4.8	▲ 8.3	▲ 3.5
サービス業	▲ 1.8	1.9	15.0	0.0	5.9	0.0	1.5	1.4	4.7	10.5	▲ 1.6	1.5	▲ 3.1	▲ 4.6
	▲ 1.8	0.0	15.0	3.1	5.9	▲ 6.7	4.6	0.0	4.7	7.0	0.0	6.2	▲ 1.6	▲ 7.8

8. 従業員数D I（「増加」－「減少」前年同期比）

産業	2017年			2018年				2019年				2020年		前期差
	4-6月	7-9月	10-12月	1-3月	4-6月	7-9月	10-12月	1-3月	4-6月	7-9月	10-12月	1-3月	4-6月	
全産業	▲ 2.6	0.0	▲ 1.8	▲ 4.1	▲ 1.5	▲ 4.1	▲ 3.2	▲ 5.4	▲ 3.3	▲ 2.5	1.7	▲ 2.3	▲ 10.4	▲ 8.1
製造業	▲ 25.0	▲ 30.0	▲ 27.3	▲ 40.0	▲ 23.1	▲ 8.3	▲ 30.8	▲ 7.7	0.0	0.0	7.7	▲ 12.5	▲ 17.6	▲ 5.1
非製造業	▲ 8.8	▲ 1.6	▲ 1.8	0.6	▲ 4.7	▲ 5.0	0.1	1.7	0.4	▲ 8.7	1.4	▲ 1.2	▲ 15.1	▲ 13.9
建設業	▲ 5.3	6.3	17.6	5.6	10.5	▲ 5.0	▲ 4.8	▲ 20.0	▲ 20.0	▲ 5.6	5.6	▲ 4.8	▲ 12.5	▲ 7.7
卸売業	▲ 33.3	▲ 20.0	▲ 20.0	0.0	▲ 33.3	▲ 14.3	0.0	25.0	20.0	▲ 22.2	0.0	0.0	▲ 33.3	▲ 33.3
小売業	0.0	3.8	▲ 5.0	0.0	4.2	4.3	5.0	9.1	4.5	▲ 10.5	0.0	0.0	▲ 8.3	▲ 8.3
サービス業	3.5	3.7	0.0	▲ 3.1	0.0	▲ 5.0	0.0	▲ 7.1	▲ 3.1	3.5	0.0	0.0	▲ 6.3	▲ 6.3

9. 従業員数過不足D I（「過剰」－「不足」今期の水準）

産業	2017年			2018年				2019年				2020年		前期差
	4-6月	7-9月	10-12月	1-3月	4-6月	7-9月	10-12月	1-3月	4-6月	7-9月	10-12月	1-3月	4-6月	
全産業	▲ 15.7	▲ 22.5	▲ 26.5	▲ 23.0	▲ 20.0	▲ 23.8	▲ 24.6	▲ 27.1	▲ 26.4	▲ 27.5	▲ 21.8	▲ 19.5	▲ 2.2	17.3
製造業	0.0	▲ 10.0	▲ 36.4	▲ 30.0	▲ 15.4	▲ 33.3	▲ 23.1	▲ 30.8	▲ 30.0	▲ 23.5	▲ 15.4	▲ 18.8	▲ 5.9	12.9
非製造業	▲ 34.3	▲ 28.4	▲ 33.8	▲ 29.4	▲ 23.5	▲ 27.1	▲ 24.4	▲ 31.6	▲ 22.7	▲ 27.8	▲ 21.0	▲ 23.6	▲ 3.4	20.2
建設業	▲ 5.3	▲ 43.8	▲ 47.1	▲ 38.9	▲ 31.6	▲ 35.0	▲ 42.9	▲ 40.0	▲ 35.0	▲ 55.6	▲ 33.3	▲ 52.4	▲ 16.7	35.7
卸売業	▲ 100.0	▲ 40.0	▲ 60.0	▲ 50.0	▲ 33.3	▲ 42.9	▲ 28.6	▲ 50.0	▲ 20.0	▲ 22.2	▲ 16.7	▲ 20.0	0.0	20.0
小売業	▲ 12.5	▲ 3.8	▲ 5.0	▲ 8.3	▲ 8.3	▲ 8.7	0.0	▲ 9.1	▲ 4.5	▲ 5.3	▲ 10.0	▲ 9.5	0.0	9.5
サービス業	▲ 19.3	▲ 25.9	▲ 23.3	▲ 20.3	▲ 20.6	▲ 21.7	▲ 26.2	▲ 27.1	▲ 31.3	▲ 28.1	▲ 24.2	▲ 12.3	3.1	15.4

10. 生産設備過不足D I（「過剰」－「不足」今期の水準）

産業	2017年			2018年				2019年				2020年		前期差
	4-6月	7-9月	10-12月	1-3月	4-6月	7-9月	10-12月	1-3月	4-6月	7-9月	10-12月	1-3月	4-6月	
製造業	0.0	0.0	9.1	10.0	▲ 7.7	▲ 8.3	▲ 15.4	▲ 7.7	0.0	▲ 11.8	▲ 7.7	0.0	11.8	11.8